



Construire une cloison en CARREAUX DE PLÂTRE

Une cloison en carreaux de plâtre, c'est simple sur le principe, mais beaucoup moins drôle en pratique. Manipulations fatigantes, chantier salissant, montage qui ne souffre pas l'approximation... destinent ce type de travaux au bricoleur confirmé.

La pose des carreaux de plâtre s'effectue au moyen d'une colle à base de plâtre. Elle s'appuie sur deux principes : l'encollage modéré, mais régulier, de toutes les parties devant être en contact, et le décalage des joints d'au moins trois fois l'épaisseur du carreau. Les découpes sont réalisées avec une scie à grosse denture

LES PRÉPARATIFS

L'emplacement de la cloison est tracé au cordeau sur le mur, le sol et le plafond.

Si la cloison comporte une huisserie, celle-ci est mise en place avant le montage de la cloison. En bois ou en métal, elle est renforcée au moyen de trois pattes de scellement, insérées au niveau des joints horizontaux. Les carreaux posés au-dessus de l' huisserie ne doivent pas être alignés avec les montants.

LE MONTAGE DES CARREAUX

Pour une bonne adhérence des carreaux sur les murs existants, piquez les plaques de plâtre ou l'enduit en créant des éclats avec un pic ou un marteau.

Les carreaux de plâtre s'emboîtent après encollage grâce à leurs tenons et leurs mortaises. L'imbrication des carreaux est facilitée si on les frappe avec un maillet et un martyr, pour ne pas effriter les arêtes. L'important est de monter une paroi parfaitement droite et d'aplomb.

Le hourdage des carreaux s'effectue à joints croisés. Commencez le second rang avec un demi-carreau, de façon à ce que les joints soient alternés. Le décalage est au moins égal à trois fois l'épaisseur des carreaux. La verticalité de l'ouvrage est vérifiée au fur et à mesure de l'élévation.

Des règles métalliques, placées tous les deux mètres entre le sol et le plafond, permettent de les aligner parfaitement.

Dans un angle, les carreaux sont montés entrecroisés. Après séchage de la colle, les parties saillantes sont découpées à la scie à grosse denture. L'angle est protégé avec une cornière métallique ou une bande armée, noyée dans de la colle.

L'espace, entre le dernier rang de carreaux et le plafond, doit être d'environ deux centimètres. Il est rempli par blocage, soit à l'aide d'un mélange moitié plâtre et moitié colle (pour les plafonds en plaques de plâtre), soit avec une colle de blocage, ou encore avec de la mousse de polyuréthane expansée.

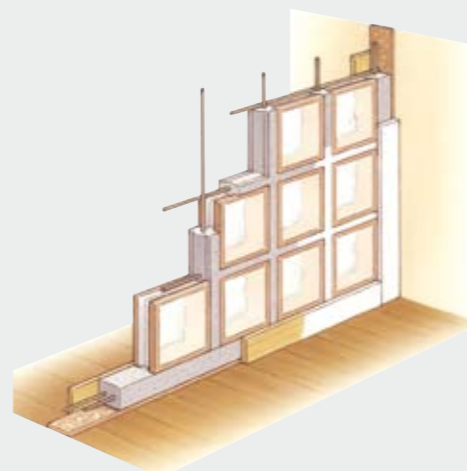
BON À SAVOIR

DANS LA SALLE DE BAINS

De 5, 7 ou 10 cm d'épaisseur, les carreaux de plâtre hydrofugé sont disponibles en deux versions. Les plus courants, reconnaissables à leur teinte bleutée, ont une reprise en eau inférieure à 5 % après deux heures d'immersion. Sous Avis Technique, les carreaux "super hydro", de couleur verte, destinés aux pièces humides des bâtiments collectifs, sont plus efficaces. La reprise en eau après deux heures d'immersion est inférieure à 2,5 %.

Ils se posent avec un mortier-colle hydrofuge préconisé par le fabricant. Après traitement des points singuliers (étanchéité des joints dans les angles rentrants et sortants des murs, à la liaison mur-sol et au passage des canalisations dans la maçonnerie, sur les fissures préalablement rebouchées), une sous-couche de protection, un enduit hydrofuge ou un Système de Protection à l'Eau sous Carrelage (SPEC) est appliqué sur toute la hauteur des parois avant de coller le carrelage.

LES PAVÉS DE VERRE



La brique de verre apporte une réponse intéressante pour éclairer une pièce aveugle. Solide, elle est d'une bonne résistance à l'effraction et au feu. La mise en œuvre s'opère soit par panneaux préfabriqués de plusieurs briques, soit rang par rang et de façon traditionnelle, ou à l'aide de systèmes de montage plus rapides. Les briques se prêtent à la réalisation de parois planes ou courbes, selon les différents modèles : translucides, blancs ou colorés.

Les parois sont édifiées avec des joints réguliers d'au moins un centimètre. En montage traditionnel, ceux-ci comportent des fers, noyés dans le mortier, qui réalisent une armature horizontale et verticale. Le périmètre d'un panneau intègre un matériau résilient, synthétique, fibres de bois ou liège, qui absorbe les mouvements entre les parois, le plafond, et le plancher.

Les notices de pose des fabricants abordent tous les types de mise en œuvre, y compris les différents systèmes de maintien en feuillure, en rainure ou par pattes métalliques.

Enfin, des structures légères préfabriquées et de diverses formes facilitent la réalisation des claustras et des habillages décoratifs. Leur résistance étant modeste, il faut veiller à ne pas les utiliser sans consolidation, pour des ouvrages d'une hauteur supérieure à 2,50 m.

Raccorder les huisseries à la cloison



1. RACCORDEMENT AVEC UNE HUISSERIE

Les carreaux s'encastrent après encollage dans la feuillure des montants. La liaison est renforcée avec des pattes vissées sur chaque montant de l' huisserie et enfoncées dans le carreau.



2. LES CARREAUX AU-DESSUS DE L'HUISSERIE

Pour éviter les fissurations, les carreaux doivent chevaucher l'angle supérieur de la porte de manière à ce qu'il n'y ait pas de joint dans l'alignement des montants de l' huisserie.

Les étapes de la construction



POSE DES HUISSERIES

Tracez au sol, au mur et au plafond, l'emplacement de la cloison. Implantez les huisseries sur les tracés. Vérifiez avec un niveau leur aplomb avant de les bloquer provisoirement avec des tasseaux.



LE PREMIER CARREAU

Encollez copieusement les mortaises du premier carreau en contact avec le mur et le sol. Appuyez-le fortement pour une bonne adhérence sur le sol et la paroi préalablement piquetée.



POURSUIVRE LA POSE

Posez les carreaux suivants, en encollant les mortaises et tenons, puis en les emboîtant les uns dans les autres. Serrez fortement jusqu'au reflux de la colle avec, éventuellement, l'aide d'un maillet en caoutchouc.



L'APLOMB DES CARREAUX

Au fur et à mesure du montage des carreaux, vérifiez régulièrement leur aplomb avec un niveau, et leur alignement avec une grande règle métallique. Arasez les excès de colle avant durcissement complet.



LA MOUSSE POLYURÉTHANE

Humidifiez légèrement l'espace entre la dernière rangée de carreau et le plafond pour favoriser l'adhérence de la mousse polyuréthane. Injectez-la en continu et sans excès.



LA FINITION

Arasez l'excédent de mousse polyuréthane et égalisez le joint avec de la colle. Appliquez un calicot (bande à cueillie) dans l'angle mur-plafond. Il est noyé avec du mortier-colle et lissé avec une spatule.